

丹波ひかみ



活用しよう!

JA丹波ひかみ公式LINE

食と暮らしの
親子チャレンジスクール開催!



 おすすめ イベント	 JA丹波ひかみ ホームページ	 友だち紹介 QRコード
 丹波ひかみ かわら版	 営農 直売所 JAタウン	 金融・共済 情報

JA丹波ひかみ

国消国産
について学ぼう

いつでも、どこでも、
手軽で便利!

特産営農情報をLINEで配信中!
ご登録はこちらから

JA共済Webマイページご登録
キャンペーンのご案内はこちらから



JA丹波ひかみ
公式LINE



JA丹波ひかみ
ホームページ



人事異動

職員人事異動をおこないました。
組合員の皆さまにご報告申し上げますとともに、令和8年3月16日(月)から新
任地に着任しておりますので、ご指導のほどよろしくお願いいたします。

丹波ひかみ農業協同組合 代表理事組合長 藤原 昌和

氏名	新所属	旧所属
柏原 支店	村上 幸尚 支店長	春日支店長
足立 勇貴 次長兼金融課長	水上支店金融課長	水上支店金融課長
荻野 裕二 推進課長	市島支店金融課係長	市島支店金融課係長
森口 柁寿 推進課(金融渉外)	市島支店金融課	市島支店金融課
白井 一星 推進課(金融渉外)	水上支店推進課(金融渉外)	水上支店推進課(金融渉外)
高口 黎 推進課(共済渉外)	柏原支店推進課(金融渉外)	柏原支店推進課(金融渉外)
山本 明日香 金融課	水上支店金融課	水上支店金融課
本庄 隆彦 営農経済センター長	市島営農経済センター長	市島営農経済センター長
蘆田 秀行 営農経済センター主任(施設担当)	水上営農経済センター主任(施設担当)	水上営農経済センター主任(施設担当)
山南 支店	足立 禎 支店長	総務部次長兼企画課長
春名 宣孝 推進課長	春日支店推進課長	春日支店推進課長
柿淵 祐斗 推進課(金融渉外)	水上支店推進課(金融渉外)	水上支店推進課(金融渉外)
植田 爽太 推進課(金融渉外)	山南支店金融課	山南支店金融課
徳岡 憲一 推進課主任(共済渉外)	青垣支店共済課主任	青垣支店共済課主任
田村 有裕未 金融課係長	山南支店金融課主任(久下店)	山南支店金融課主任(久下店)
杉上 唯斗 金融課	市島支店共済課	市島支店共済課
高見 裕三(臨) 金融課(融資担当)	市島支店金融課主任(融資担当)	市島支店金融課主任(融資担当)
細見 奏衣(臨) 共済課	共済部保全課	共済部保全課
堂本 晃姫子 金融課(久下店)	山南支店金融課	山南支店金融課
田尻 悠人 営農経済センター(施設担当)	水上営農経済センター	水上営農経済センター
水上 支店	足立 幸司 支店長	水上支店次長
百木 智 次長	水上支店金融課長(幸世店長)	水上支店金融課長(幸世店長)
井根 佑作 推進課長	水上支店共済課長	水上支店共済課長
畑 悠真 推進課(金融渉外)	春日支店共済課	春日支店共済課
足立 一起 推進課(金融渉外)	山南支店推進課(金融渉外)	山南支店推進課(金融渉外)
後藤 椎名 推進課(金融渉外)	山南支店推進課(金融渉外)	山南支店推進課(金融渉外)
西田 圭佑 推進課(共済渉外)	春日支店推進課(共済渉外)	春日支店推進課(共済渉外)
藤本 虹稀 推進課(共済渉外)	水上支店推進課(金融渉外)	水上支店推進課(金融渉外)
吉住 奈名 金融課長	水上支店金融課係長	水上支店金融課係長
婦木 崇志 金融課主任	春日支店金融課主任	春日支店金融課主任
清水 壮一 金融課係長(融資担当)	青垣支店金融課係長(融資担当)	青垣支店金融課係長(融資担当)
佐藤 賢太 金融課(融資担当)	金融部推進課(融資渉外)	金融部推進課(融資渉外)
細見 忠史 共済課長	水上支店推進課長	水上支店推進課長
藤本 なつき 共済課主任	水上支店共済課	水上支店共済課
植野 真心 共済課	青垣支店共済課	青垣支店共済課

氏名	新所属	旧所属
蘆田 秀三 金融課長(幸世店長)	水上支店金融課係長(融資担当)	水上支店金融課係長(融資担当)
中村 弘美(臨) 金融課(生郷店)	春日支店金融課	春日支店金融課
林 孝志 営農経済センター長(次長待遇)	営農経済部次長兼営農経済課長	営農経済部次長兼営農経済課長
竹知 直弥 営農経済センター係長(営農渉外)	水上営農経済センター主任(営農渉外)	水上営農経済センター主任(営農渉外)
木寺 誠 営農経済センター主任(施設担当)	市島営農経済センター主任(施設担当)	市島営農経済センター主任(施設担当)
小島 禅司 営農経済センター	水上支店金融課(幸世店)	水上支店金融課(幸世店)
足立 和之(嘱) 営農経済センター	営農経済部農機センター	営農経済部農機センター
青垣 支店	芦田 竜太 推進課長	市島支店推進課係長(共済渉外)
藤本 快都 推進課(金融渉外)	青垣支店金融課	青垣支店金融課
清水 修成 金融課	山南支店金融課(久下店)	山南支店金融課(久下店)
山本 哲也 金融課主任(融資担当)	水上支店金融課主任(融資担当)	水上支店金融課主任(融資担当)
河南 達郎 共済課長	水上支店金融課係長(生郷店)	水上支店金融課係長(生郷店)
田中 利幸 共済課主任	山南支店推進課主任(共済渉外)	山南支店推進課主任(共済渉外)
荒木 ひな子 共済課	水上支店共済課	水上支店共済課
荻野 啓之 営農経済センター係長(営農相談員)	営農経済部特産センター長(係長待遇)	営農経済部特産センター長(係長待遇)
市島 支店	酒井 孝之 支店長	市島支店次長兼共済課長
東田 智輔 次長兼共済課長	市島支店次長兼共済課長	市島支店次長兼共済課長
荒木 孝紀 推進課長	青垣支店推進課長	青垣支店推進課長
田原 健太郎 推進課(金融渉外)	市島支店金融課	市島支店金融課
荻野 啓行 推進課係長(共済渉外)	営農経済部営農経済課係長	営農経済部営農経済課係長
青木 章人 推進課主任(共済渉外)	春日支店推進課主任(共済渉外)	春日支店推進課主任(共済渉外)
徳岡 英美 金融課主任	春日支店金融課主任	春日支店金融課主任
高津 麻美 金融課	春日支店金融課	春日支店金融課
榎谷 愛海 金融課	水上支店金融課(生郷店)	水上支店金融課(生郷店)
臼井 愛華 金融課	山南支店共済課	山南支店共済課
堀 晋太郎 金融課主任(融資担当)	山南支店金融課(融資担当)	山南支店金融課(融資担当)
道本 明日香 共済課	共済部保全課	共済部保全課
荻野 剛史 営農経済センター長	市島支店推進課長	市島支店推進課長
上見 浩正 営農経済センター係長(営農相談員)	青垣営農経済センター係長(営農相談員)	青垣営農経済センター係長(営農相談員)
久下 勝稔 営農経済センター	柏原営農経済センター	柏原営農経済センター
春日 支店	横田 賢太郎 支店長	柏原支店長
大 聡 推進課長	山南支店推進課長	山南支店推進課長
婦木 辰也 推進課係長(共済渉外)	市島支店推進課係長(共済渉外)	市島支店推進課係長(共済渉外)
古川 顕次 推進課(共済渉外)	水上支店推進課(共済渉外)	水上支店推進課(共済渉外)
金井 滉大 推進課(共済渉外)	共済部普及課	共済部普及課

氏名	新所属	旧所属
木戸 乃章 金融課係長	山南支店金融課係長	山南支店金融課係長
長岡 詩帆 金融課	水上支店金融課	水上支店金融課
笠井 陽和 金融課	市島支店金融課	市島支店金融課
久保 和佳子(准) 共済課	柏原支店共済課	柏原支店共済課
足立 義人 営農経済センター長	柏原営農経済センター長	柏原営農経済センター長
寺田 義彦(嘱) 営農経済センター	市島営農経済センター主任(営農相談員)	市島営農経済センター主任(営農相談員)
高松 修平 コンプライアンス統括室長	水上支店長	水上支店長
総務 部	東野 利之 部長	金融部長
細見 堅二 次長兼人事教育課長	総務部人事教育課長	総務部人事教育課長
安田 享生 企画課長	青垣支店共済課長	青垣支店共済課長
三方 祥平 人事教育課係長(課長待遇)	総務部人事教育課係長	総務部人事教育課係長
営農 経済部	小玉 健一 次長兼営農施設課長	水上営農経済センター長
山本 優治 営農振興課主任(専任営農相談員)	営農経済部営農振興課(専任営農相談員)	営農経済部営農振興課(専任営農相談員)
中井 達也 営農販売課長	営農経済部販売課長	営農経済部販売課長
清水 雅俊 営農販売課係長	営農経済部販売課係長	営農経済部販売課係長
矢持 美由紀(臨) 営農販売課	営農経済部特産センター	営農経済部特産センター
高橋 恵子(准) 営農販売課	営農経済部特産センター	営農経済部特産センター
荻 登代子(臨) 営農販売課	営農経済部販売課	営農経済部販売課
井上 周典 特産センター長(係長待遇)	柏原支店推進課係長(共済渉外)	柏原支店推進課係長(共済渉外)
畑 憲一 特産センター主任(4月6日着任)	山南給油所主任	山南給油所主任
竹内 祐子(臨) 特産センター	共済部保全課	共済部保全課
濱田 英良 営農施設課主任	営農経済部販売施設課	営農経済部販売施設課
久呉 直哉(臨) 営農施設課	営農経済部販売施設課	営農経済部販売施設課
田中 孝文 営農経済課長	柏原支店金融課長	柏原支店金融課長
安富 健 営農経済課主任	営農経済部営農経済課	営農経済部営農経済課
上田 俊治(嘱) 営農経済課	春日営農経済センター長	春日営農経済センター長
金融 部	福田 健治 部長	山南支店長
矢持 寿 推進課(融資渉外)	青垣支店推進課(金融渉外)	青垣支店推進課(金融渉外)
石坪 佑規 業務課主任	市島支店共済課	市島支店共済課
共済 部	中島 盛行 部長	市島支店長
矢持 和人(嘱) 普及課	共済部長	共済部長
吉住 昌彦(臨) 保全課	共済部共済事故相談センター	共済部共済事故相談センター
森本 和代(嘱) 共済事故相談センター	青垣支店共済課(主任待遇)	青垣支店共済課(主任待遇)



双子座 5/21~6/21

全体運 失敗しても挽回できます。慌てずに対処しましょう。友人は良いアドバイスをくれるので話に耳を傾けて
健康運 肩凝りは早めにケアを。スマホの見過ぎに注意
幸運を呼ぶ食べ物 根ミツバ



牡牛座 4/20~5/20

全体運 人気に恵まれる順調運。あなたを構いたい人が多くて困ってしまうかも。皆で楽しめるプランを提案して
健康運 アロママッサージでリラックス。つぼ押しも◎
幸運を呼ぶ食べ物 アンタバ



牡羊座 3/21~4/19

全体運 春風に乘って運勢は軽やか。思い切りの良さがツキにつながります。ささっと動きましょう。身近なことを大切に
健康運 吹き物に注意。生活のリズムを整えて
幸運を呼ぶ食べ物 タラの芽

寺村さん豆知識

セイタカ
アワダチソウ

秋の土手や空き地でよく見かける黄色い花。花粉をまき散らしそうですが、実は風で花粉を運ぶのではなく、虫に花粉を運んでもらって受粉する花なんです。むしろ、花粉症の原因として注意したいのはブタクサ。草をただ嫌うのではなく、知って見極め、整えることが大切です。



こだわりの
農業人

を支える名職人

山南町 寺村 敬志さん
（たかし）

丹波の景観を守りたい
草を整え、里山再生に日々取り組む寺村さん。作業で出る竹や樹木も無駄にせず、活用の道を探り続けています。
「伐採した竹や木は田畑で活用できるよう堆肥化を進めると同時に、買い取りにつながる活用方法も模索している。さらに複数のパートナーと連携し、燃料などの再生利用にも取り組んでいる」と語ります。
丹波の景観を守るため、ただ草を刈るだけでなく、SDGsを意識した資源循環を重視する寺村さん。その姿勢は、地域の未来を見据えた取り組みとして確かな広がりを見せています。



農業を支える隠れた職人
少子高齢化の影響で農業を続けることを諦める方が増える中、「少しでも力になりたい」という思いから、寺村さんは昨年より農地や休耕地の草刈り、剪定などを請け負い、日々丹波市内外を駆け回りながら汗を光らせています。総務関係の仕事をはじめ、観光協会、商品企画開発など多彩な経歴を持つ寺村さん。実家には田んぼや畑があり、農作業は幼い頃から身近な存在でした。
「身近な人のお困りごとに応えたい」その気持ちこそが、原動力になったそうです。



刈らずに守る
ただ草を刈ればいいわけではない、と寺村さんは話します。地面ギリギリまで刈って裸地にするのではなく、あえて少し緑を残して景観も守っているのだそうです。
「セイタカアワダチソウなど背の高い草は刈って、背の低い草はあえて残したりする。植物を使った防草はグリーンカーバートい、資材を使わないので環境に優しく、見た目もきれいで、少し残しておくことで、新しい雑草が生えにくくなる利点もある。依頼主と相談しながら、いつもその場所にとって最適な方法を考えて作業している」と寺村さんは話します。



4月期丹波市和子牛品評会
上田さん・細見さんが
一等一席に！

畜産センターにて、4月期丹波市和子牛品評会を開催しました。4月市に出品される雌牛22頭、去勢牛16頭について、特徴検査および品評会が行われ、審査の結果、上田真吾さん出品のひさひめなみ号（雌牛の部）と、細見忠和さん出品の国重福8号（去勢牛の部）が一等一席に選ばれました。

3月の子牛市況

（単位：頭、円）

	出荷頭数	最高販売価格	平均販売価格	総平均価格
丹波ひかみ	雌子牛	20	1,295,800	997,535
	去勢子牛	21	1,445,400	1,204,395
市場合計	雌子牛	128	1,326,600	966,488
	去勢子牛	151	1,445,400	1,181,225

令和8年3月11日但馬家畜市場にて開催（販売価格は消費税込み）



雌牛の部、一等一席に選ばれた上田真吾さん



去勢牛の部、一等一席に選ばれた細見忠和さん

- 【雌牛の部】 一等一席 ひさひめなみ号 上田 真吾さん（柏原町）
 一等二席 ひさよしやま号 森本 和彦さん（市島町）
 【去勢牛の部】 一等一席 国重福8号 細見 忠和さん（水上町）
 一等二席 白毫山号 荻野 諭さん（市島町）



乙女座
8/23~9/22

全体運 運勢は緩やかに上昇。外出するのに良いときです。時間をつくって出かけましょう。気分転換で作業効率もアップ！
健康運 サポーターを使うなど予防策を講じて安泰
幸運を呼ぶ食べ物 サヤエンドウ



獅子座
7/23~8/22

全体運 勢いがあります。思うままにやってみましょう。足りない部分は後付けでOK。丁寧なフォローで丸く収まるはず
健康運 不調は自然と回復。運動量を増やしてGO！
幸運を呼ぶ食べ物 アスパラガス



蟹座
6/22~7/22

全体運 頭の痛いことが多いとき。全体的に縮小の方向で考えてみましょう。手を広げないのが收拾のコツ。買い物は早めに
健康運 無理は禁物。軽いストレッチで柔軟性を保って
幸運を呼ぶ食べ物 ナバナ

営農掲示板

令和6年産米の最終精算後価格について

(1袋:30kg)

	コシヒカリ (1等)	夢たんば (1等)
仮渡単価	9,900円	10,100円
追加払単価	1,200円	1,200円
最終精算払単価	300円	300円
JA出荷契約対策 (※)	100円	100円
合計	11,500円	11,700円

(※) 令和6年度営農支援策産米出荷契約対策 (JAより支援)

令和7年度 営農振興に係る活動報告

JA丹波ひかみでは、第12次営農振興3カ年計画に基づき、組合員・利用者の皆さまの農業所得の向上と農業生産の拡大、持続可能な農業の実現をめざし、営農改善支援積立金を利用した助成等を実施しました。令和7年度に実施した営農振興活動の一部をご紹介します。

農業所得の向上に向けた取り組み

産米出荷契約対策

安定した産米数量を確保し有利販売につなげるため、産米契約数量内で奨励金をお支払いしました。
(一袋:100円)

令和7年度実績
1,530件
8,228,200円

水稻高品質対策支援

水稻カメムシ防除剤「キラップ」の購入に対し、購入代金の一部を助成金としてお支払いしました。

令和7年度実績
1,848,400円

生産拡大に向けた取り組み

小豆ブランド基盤維持支援金

小豆用肥料の対象商品予約購入代金の一部を助成金としてお支払いしました。

令和7年度実績
2,085,309円

農作業の省力化・軽減化に向けた取り組み

共同防除助成

共同防除を集落単位で実施された場合に助成金をお支払いしました。

水稻・丹波大納言小豆
丹波黒大豆・小麦

令和7年度実績
3,342,260円

但馬牛増頭にに向けた取り組み

畜産助成

但馬牛繁殖雌牛および保留牛に対して助成金をお支払いしました。

令和7年度実績
30頭
3,000,000円

2.25

皆さまの暮らしを支えるために

社協へ 丹波ひかみ米寄贈



丹波ひかみ米コシヒカリを手渡す藤原組合長(右)

当JAは、安心して暮らせる地域社会づくりに貢献することを目的に、丹波市社会福祉協議会に「丹波ひかみ米コシヒカリ」精米を130kg寄贈しました。令和6年に起こった米価の高騰は、収まるどころか依然として高値で推移しており、家計を圧迫し続けている状況を受けて、昨年に引き続き精米を寄贈する事が決まりました。

同協議会本所でお米を手渡した藤原組合長は「必要とされている方に届けてほしい」と話しました。

3.3~12

春に向けて
スタートダッシュ

三木市で 新採用職員研修会



研修会の様子

令和8年度採用職員が社会人としての自覚を身につけ、協同組合理念やJAへの理解を深めることを目的に、三木市の協同学苑で新採用職員研修会が開催されました。

研修では、社会人としての心構えをはじめ、名刺交換や電話対応といったビジネスマナー、来店者対応のロールプレイングなどを県内の他JAの新採用職員と学びました。

研修で得た学びや仲間とのつながりを大切にしながら、これからそれぞれの持ち場でのびのびと活躍してくれることを楽しみにしています。

3.15

特産物を作りますか?

丹波大納言小豆・丹波黒大豆 初心者向け栽培講習会



熱心に受講される参加者

当JAの本店3階大ホールで、丹波大納言小豆・丹波黒大豆初心者向け栽培講習会を開催し、約90名の方が参加されました。

栽培の基礎をはじめとして、営農計画の作成、圃場選びのポイントや土づくり、作業支援の紹介まで幅広く説明しました。

受講者が増えつつある人気のある講習会で、暦に合わせて年に3回開催されます。次回開催は播種時期前の5月を予定しています。

まちかどニュース

MACHIKADO NEWS



射手座

11/23~12/21

全体運

上昇運です。最初はスムーズさを欠いても挽回できます。説明書はきちんと読んで。非常持ち出し袋は中身を点検

健康運

好転の兆し。体を動かせばさらに元気に

幸運を呼ぶ食べ物

カブ



蠍座

10/24~11/22

全体運

自分のための時間を取りにくいときです。優先順位を整理して動きましょう。掃除がお勧め。不用品は処分して

健康運

生活リズムを守って。発酵食品で腸をきれいに

幸運を呼ぶ食べ物

ホウレンソウ



天秤座

9/23~10/23

全体運

次々に動きが激しくなっていきます。気持ちの切り替えが大事。駄目なものは横に置き一点集中で突破を

健康運

トイレは早めに。疲れもためないように

幸運を呼ぶ食べ物

ブロッコリー

まごころ

とれたて
野菜直売所

丹だより



苦味の正体は
ポリフェノール



山菜

わらびやぜんまいなどほろ苦さが魅力的な、春の直売所を彩る野菜のひとつです。オイルやニンニクとの相性も良いので、今年はベベロンチーノで楽しんでみませんか？



タケノコ

穂先がしっかりと閉じていて黄色っぽく、皮の色が薄く艶のあるものがおすすめです。煮て食べる人が多いタケノコですが、小さいタケノコはオープンで焼き、醤油などで食べるのも◎



スナップエンドウ

さやがぶつくり肉厚で食感が楽しいスナップエンドウ。塩を加えたお湯でさっと茹でると優しい甘さが引き立ちます。美味しく仕上げるコツは火を通しすぎないこと。簡単に調理できる春の味覚です。

卵と炒めて
春の彩り♪



4月の野菜でお手軽レシピ



タケノコ入り鶏つくね

アレンジ

山椒をひと振りして大人向けに！

- 材料 (4人分)
- A
 - タケノコ(ゆで) …100g
 - 鶏ひき肉…400g
 - 小ネギ…4本 (40g)
 - 卵…1個
 - 片栗粉…大さじ2
 - おろししょうが…10g
 - 塩…小さじ2/3
 - こしょう…少々
 - B
 - しょうゆ…大さじ2
 - 酒…大さじ2
 - みりん…大さじ2
 - 油…適量

作り方

1. タケノコは大きめのみじん切りにする。小ネギは飾り用に3、4cm幅に切って少し取っておき、残りを小口切りにしておく。Aをボウルに入れてよくこね、食べやすい大きさに丸めてつくねを作る。
2. フライパンを温めて油をひき、つくねを並べる。中火でこんがり色がつくまで焼き、ひっくり返してふたをして5分ほど蒸し焼きにする。ふたを取ってひっくり返しながらかき上げる。串を刺して透明の肉汁が出るようになったらBを混ぜ合わせて入れ、少しとろみがつくまで火を入れて、つくねに絡める。①で取っておいた小ネギを散らして出来上がり。

4月の売れっ子野菜

- 1位 いちご
- 2位 しいたけ
- 3位 タケノコ
- 4位 タマネギ
- 5位 トマト

今月のイベント

見て来て発見!

4月7日(火)~9日(木)

ポイント会員さま大募集イベント!

- ポイントカード会員に新たにご入会していただいた方に、100ポイントを進呈!

4月10日(金)~23日(木)

BINGOでお得イベント!

- ビンゴ用紙に書かれた商品を購入してスタンプを集めよう。ビンゴで景品プレゼント! (1日1スタンプ) (数量限定)

いちご総選挙 結果発表

3月に直売所で開催した「いちご総選挙」の投票の結果、紅ほっぺが見事1位に輝きました!

- 1位 紅ほっぺ
- 2位 章姫

- 3位 やよいひめ 4位 よつぼし

いちごの旬は5月頃まで。春の真っ赤であま〜いご褒美、ぜひ楽しんでくださいな

ふれあい活動

皆さまへ、日頃の感謝の気持ちを込めて様々なイベントや活動を実施しました!



春日区域
家庭菜園教室

1/14

肥料成分の説明や散布の必要性など、野菜作りの基礎講座を開きました。



山南区域
スマホ教室

2/12

インターネットの使い方、アプリの楽しみ方についての教室を開きました。



山南区域
窓のびー展

2/17~3/25

山南文化協会正覚寺寺子屋習字教室の習字作品を展示しました。



市島区域
家庭菜園教室

2/19

春・夏野菜を中心に野菜作りの基礎の講座を開きました。



魚座
2/19~3/20

全体運

順調運ですが予想外のことも。予定には余裕を持たせて。臨機応変に動けば楽しいことが増えていきそうです

健康運

喉をよくケアして大切に。カリンや蜂蜜が味方

幸運を呼ぶ食べ物 レタス



水瓶座
1/20~2/18

全体運

効率が良いても人間関係がつまづいてしまうとかえって時間がかかることも。ルールを守って進めた方がスムーズ

健康運

ロコモで人気の健康法を試してみましょう

幸運を呼ぶ食べ物 ラディッシュ



山羊座
12/22~1/19

全体運

困り事はあるものの助けしてくれる人もいるとき。相談するなら早めに。家族とはよく会話を。すれ違いを防げます

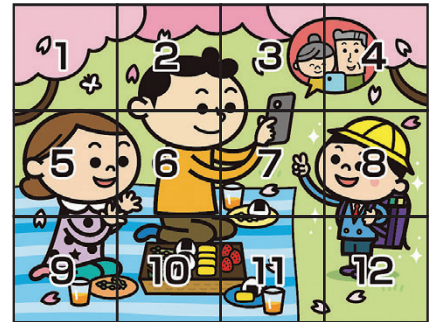
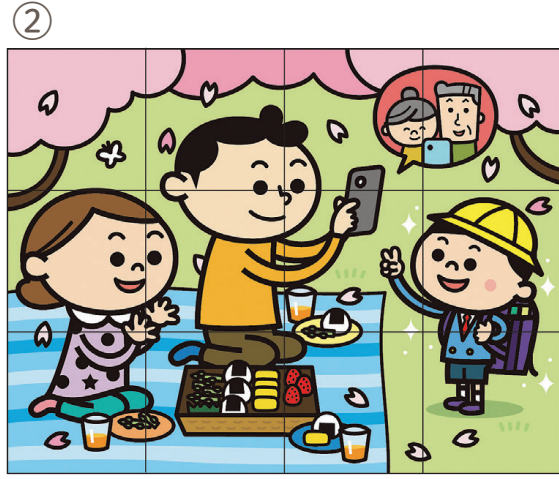
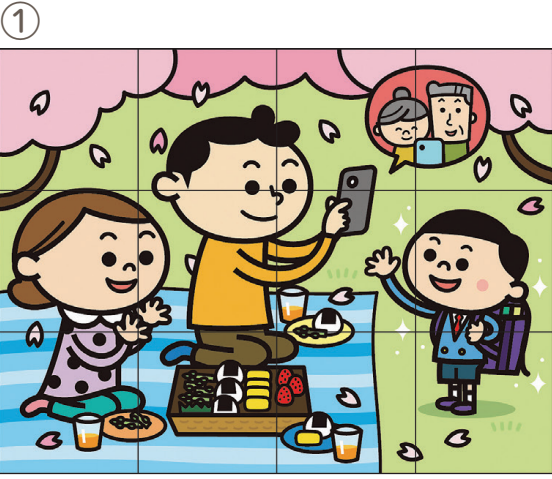
健康運

けがややけどに気を付けて。毎日の散歩が◎

幸運を呼ぶ食べ物 イチゴ

Q.1 まちがいがし

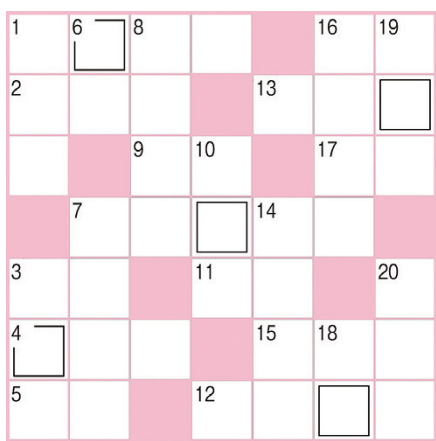
イラスト①②を見比べてみよう。間違っている箇所が5箇所あるよ。下のイラストの枠内の数字から一緒に探してみよう。



出題・イラスト: ゆきたけし

Q.2 クロスワード

タテとヨコのカギを全部解いて、二重マスに入る文字を並び替えてできる言葉は何か考えてみよう。



答え

タテのカギ

- 潮干狩りでよくとれる二枚貝
- ガソリンは—性の高い液体です
- 海に浮かべて目印にします
- ゴロゴロゴロ…ピカッ!
- 工事が終わり建物が完成すること
- 相撲を取る人のこと
- 連載ではありません
- 伊勢神宮は—と外宮に分かれています
- 白神山地を象徴する木
- トランプのJ、Q、Kのこと
- 唱歌「春の小川」に出てくる花

ヨコのカギ

- ナノハナと呼ばれることもあります
- は流流仕上げを御覧じろ
- 若いメンドリが生んだものには二つ入っていることも
- 桜が咲く時期ならではのレジャー
- 竿や糸、針を使って楽しめます
- 津軽、関門、ドーバーといえ
- セロリやミツバは—科の野菜です
- うわ、服にコーヒ—の—がついちゃった
- 北口榛花選手の専門種目
- お金を入れます。春に買うと「お金で張る」から縁起がいいそうです
- 転換しようとして散歩に出た
- 田植えに向けて育てます
- 酔っぱらって巻く人もいます

Q.3 プラスワンクイズ

下の笑味ちゃんがかどこかのページにかくれているよ。探してみてね。

答えは今月の広報誌の中にあるよ



みなさまから届いたお手紙を紹介します

おたよりイラスト



イラスト(山南町 依藤 桂子さん)



イラスト(柏原町 岡原 彌生さん)

表紙のおにぎりの写真いつもいいですね。息子もおにぎりが大好きで用があつて帰るたび「おかんのおにぎりが食べたい!」とってきます。通学・出勤とおにぎりでスタートしていた頃を思い出します(^^)(青垣町 中島 美恵子さん)

私もよく母にお風呂はんとおにぎりを持たせてもらっていました。多くの人にとって身近で思い出の多い料理なのかもしれませんね。

農業者の高齢化で農地の荒廃が進んでいます。貸した農地も草ぼうぼう。点検と対策が求められています。(春日町 田村 庄一さん)

(株)アグリサポートたんばでは農作業の受託を行っており、今月号の「こだわり農業者(を支える名職人)」に登場された寺村さんも、除草や防草作業で活躍されています。地域全体で連携しながら、農地を守っていきたいですね。

スマホ教室に今回も参加しました。ウェザーニュースですぐ天気が見れて良かったですよ。(市島町 稲畑とし子さん)

スマホ教室にご参加いただきありがとうございます。少しでも生活のお役に立てたら幸いです。私も、梅雨の時期は少ない晴れ間を逃さない!と、ずっと雨雲レーダーを眺めちゃいます(^^)(市島町 稲畑とし子さん)

3月号 クイズ 正解と当選者発表!

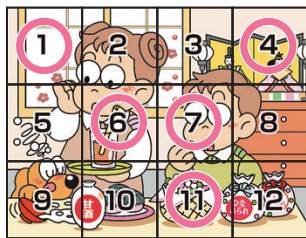
おめでとうございます

応募総数 254通 正解率 97.2%

記念品 プッシュプルポディリフレッシャー 10名様

- | | | | | |
|-----|----|------|-----|---------|
| 柏原町 | 中山 | 了子さん | 氷上町 | 金井加津子さん |
| 柏原町 | 吉竹 | 幸枝さん | 青垣町 | 足立 尚之さん |
| 山南町 | 植木 | 町子さん | 市島町 | 葛野 明子さん |
| 山南町 | 村岡 | 玲子さん | 市島町 | 高見ゆかりさん |
| 氷上町 | 白井 | 秀雄さん | 春日町 | 滝本 幹雄さん |

先月号の答え「1・4・6・7・11」



1:梅の模様がない 4:おひなさまの髪形が違う
6:ストローが挿してある 7:口の形が違う
11:ひなあられが少ない

先月号の答え



答え チラシズシ

先月号の答え

下の笑味ちゃんがかどこかのページにかくれているよ。探してみてね。



応募要項



※写真はイメージです
※色の指定はできません

4月の景品はこれ!

キャンパス
フリーハンドル保冷温バッグ

10
名様

ハガキにクイズ1・2・3の答えを右記の要領でご記入の上、ご応募ください。全問正解者の中から抽選で10名の方に記念品をプレゼントいたします。おたより・イラスト・俳句などを添えていただいた方は、おたよりコーナーで採用させていただきます。

669-3461
JA丹波ひかみ
本店企画課

- クイズ①②③の答え
- 住所
- 氏名(ふりがな)
- 年齢
- 電話番号
- 面白かった・興味深かったページ
- おたより・ご意見

ご応募に際して取得した個人情報については、本誌の発行に限り、一切使用いたしません。

締め切りは 4月20日(月)
(当日消印有効)発表は5月号

E-mailでの応募

左記の要領をご記入の上、下記アドレスまでご応募ください!!
thk.kikaku@jamil.hyogo.jp
送信時、件名に「広報誌丹波ひかみクイズ係」とご入力ください

LINEでの応募

LINEリッチメニュー この画像をタップしてご応募してください。



左記の二重コードからJA丹波ひかみの公式LINEアカウントをお友だちから追加後、応募フォームから応募事項を入力してください。



笑顔はじける3姉弟

春から一年生になる彩心ちゃん。自分で選んだ水色のランドセルを背負って歩く日、胸ときめかせながら待っています。公園に着くと元気いっぱいに鉄棒へ駆け寄り、「見て見て～」と何度も前回りを披露。ブランコに飛び乗ったり、グラウンドに大好きなたまごっちの絵を描いたり、楽しそうな笑顔が絶えません。

琉綺翔くんは、滑り台の上から山に向かって「やっほー!」と声を響かせたり、グラウンドに大きな円を描いて土俵に見立て、相撲ごっこを始めたりと、のびのびと遊ぶ姿がとても微笑ましいです。

梨玖翔くんは「ばいばい」など話せる言葉が増えてきて、できることもどんどん広がっています。お姉ちゃんやお兄ちゃんの真似をしてブランコに座ってみたり、何にでも興味津々で、毎日が小さな発見の連続です。



青垣町

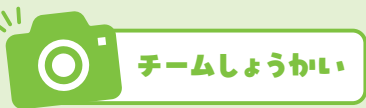
あだち あこ
足立 彩心ちゃん・
るきと りくと
琉綺翔くん・梨玖翔くん

遊ぶときはいつも全力。エネルギッシュな3姉弟に、「賑やかで嬉しいけど大変だね」と笑い合いながら、温かく見守るご両親。そんな3人に、「みんな優しく、元気に大きくなってね。いろんな景色を見て、たくさん思い出をつくっていこうね」と微笑みます。

focus on smile



えがおにフォーカス



柏原町 柏原ミニバスケットボールクラブ

柏原ミニバス新チーム始動

「一所懸命」をモットーに、元気いっぱいで見ている人がワクワクするバスケットボールを目指す柏原ミニバスケットボールクラブ。現在は新3年生から新6年生までの23名が日々練習に励んでいます。1時間の入念なウォーミングアップから真剣そのもの。「頑張れ!」「ナイス!」といった声が元気よく飛び交います。

安井孝全コーチは、「できるかできないか」ではなく、「やるかやらないか」。結果は過程の先にある。自ら考える力を育て、今どう動くべきか感じ取れる選手になってほしい」と話します。

女子チームキャプテンの竹本彩芽さんは、「うちの強みは協力し合い、すぐ意気投合できるところ。新チームでは接戦こそ積極的に声を掛け合って頑張りたい」と語ります。また、男子チームキャプテンの大西慶士朗さんは、「先輩たちが大切にしてきた“エナジー”を受け継いで、楽しみながらも勝敗にはこだわりたい」と話します。

子どもたちが多くのチームと交流する姿に、「バスケットを通じて世界を広げてくれて嬉しい」と語る安井コーチ。これからもそんな機会を増やしたいと考えています。新チームは始まったばかり。これからどんな仲間が加わり、どんなチームへ成長するのか楽しみです。



ふれあい活動のお知らせ

参加費無料

園芸教室のご案内

青垣区域

日時

令和8年5月12日(火)
午後1時30分から

場所

青垣支店2階 大会議室

募集人数

20名



募集期間 / 4月10日(金)~30日(木)

先着順で定員になり次第、締め切らせていただきます

お問い合わせ・お申込みに関しては、該当区域の支店・センターへご連絡、もしくは窓口にてお申し付けください。

青垣支店 TEL.0795-87-0460

青垣営農経済センター TEL.0795-87-0010

参加者大募集!

食と暮らしの

親子チャレンジスクール



5月23日(土) >>9:00~12:30

お米はどうやってできるの?
どろんこ田植え体験

9月19日(土) >>9:00~14:00

稲刈り体験 豚汁と新米を食べよう!
みんなでお昼ごはんづくり

7月4日(土) >>9:00~12:30

自転車事故に備えよう!
お米の様子を見に行こう!

11月28日(土) >>9:00~12:30

丹波大納言小豆を学んで
収穫!みんなでぜんざいづくり

8月8日(土) >>9:00~12:30

お金について学ぼう!
お米の様子を見に行こう!

1月16日(土) >>9:00~12:30

いちごハウスを見学!
お楽しみいちご狩り

※天候等の影響で日程・内容等が変更となる場合がありますので、ご了承ください。

場所 丹波市氷上町内
※開催日程により場所が異なります。ご参加の方には改めて、当日の持ち物などを含めた参加案内を送付いたします。
※プログラム中の移動は、参加者の車で移動していただけます。その際に起こった事故、ケガ等につきましては、当組合では責任を負いかねます。あらかじめご了承ください。

対象 JA丹波ひかみ管内在住の親子(小学3年生~6年生)
全6回の日程にご参加いただける方
※保護者の方1名につき、お子様は2名まで参加いただけます。

参加費 1,000円/名(全6回分の参加費となります)
(例:大人2名、子ども1名 3,000円 / 大人2名、子ども4名 6,000円)

定員 15組(応募者多数の場合は抽選のうえ決定します)

締切 令和8年4月26日(日)

ご応募はこちらから♪



【問い合わせ】総務部企画課
TEL:0795-82-0170

理事会報告

2月25日
開催

- 内部統制システムに係る監査結果の報告について
- 令和7年産小豆の1月集荷分仮渡並びに全ロット精算スケジュールについて
- 令和7年産山の芋の精算について

他19件

年金無料相談会

5月
開催

とき 令和8年5月14日(木)
午後1時~午後4時
ところ 氷上支店
TEL.(0795)82-1320

※お一人おひとりの個別相談ですので、相談希望の方は事前にご希望時間を最寄りの支店・店へご連絡ください
※相談会当日は、年金手帳、年金証書など資料となるものをご持参ください

相続・遺言無料相談会

5月
開催

とき 令和8年5月14日(木)
午前10時~午後4時
ところ 市島支店
TEL.(0795)85-0530

※お一人おひとりの個別相談ですので、相談希望の方は事前にご希望時間を最寄りの支店へご連絡ください

令和8年度 ゴールデンウィーク 営業のご案内

営 通常通りの営業 休 休み

事業所名等	4/25(土)	4/26(日)	4/27(月)	4/28(火)	4/29(水) 昭和の日	4/30(木)	5/1(金)	5/2(土)	5/3(日) 憲法記念日	5/4(月) みどりの日	5/5(火) こどもの日	5/6(水) 振替休日	5/7(木)
金融・共済窓口*1	休				休					休			
交通事故受付	フリーダイヤル (0120-258-931)				フリーダイヤル (0120-258-931)					フリーダイヤル (0120-258-931)			
氷上営農経済センター	営				営					営			
春日営農経済センター	休	営	営	営	休	営	営	休	営	休	営	休	営
営農経済センター (氷上・春日以外)	休				休					休			
農機センター	営				営					営			
畜産センター	授精業務のみ				授精業務のみ					授精業務のみ			
葬祭センター JA会館「こまねび」	営 夜間対応有 (0120-03-5344)												
とれたて野菜直売所	営 営業時間 (9:00~17:00)												
ジョイナス給油所 山南・氷上・春日	営 営業時間 (7:00~21:00)												

*1 休日のキャッシュカード・通帳の紛失などは、JAバンク兵庫ATMセンターへご連絡ください(0120-689-801)

編集後記

陽気心地よい季節になりましたね。水稻農家の皆さまは、田植えの準備で忙しい頃ではないでしょうか。私も皆さまに負けないよう、エンジン全開で頑張っています。さて、季節の移ろいに合わせて丹波の野菜をもっと楽しんでいただけるよう、4月号から「とれたて野菜直売所」のコーナーがリニューアルしました。新しくなったコーナーとともに、旬の野菜をもっと身近に感じていただければ幸いです。㊗



耕そう、大地と地域の未来。

