

# 丹波ひかみ



活用しよう!

JA丹波ひかみ公式LINE

おにぎりフォトコンテスト  
はらぺこフォト大募集!

詳しくは  
こちら!

 キャンペーン イベント	 広報紙 & ホームページ	 友だち紹介 QRコード
 公式LINE アンケートに ご協力ください <b>500円</b> クーポンプレゼント!!	 営農 直売所 JAタウン	 金融・共済 情報

JA丹波ひかみ

国消国産  
について学ぼう

いつでも、どこでも、  
手軽で便利!

特産営農情報をLINEで配信中!  
ご登録はこちらから

JA共済Webマイページご登録  
キャンペーンのご案内はこちらから



JA丹波ひかみ  
公式LINE



JA丹波ひかみ  
ホームページ



JA共済アプリ  
新規登録  
キャンペーン



とれたて野菜直売所  
各営農経済センター  
などで使える!

第3回 JA 丹波ひかみ  
**おにぎり  
フォト  
コンテスト**  
2026 5.31 >> 2026 9.30

はらぺこ  
フォト  
大募集!

JA丹波  
ひかみ賞  
1名様  
全農商品券  
3万円分

優秀賞  
5名様  
全農商品券  
1万円分

特別賞  
8名様  
全農商品券  
5千円分

【撮影者】 中央上：拝野善太様 下段左より：細見真喜子様 荻野多喜代様 田倉遥様 十倉和花様 金澤かずみ様 桂木美保様 由良寿生子様 タイトル横：松田望恵様  
【お問い合わせ】 丹波ひかみ農業協同組合 総務部企画課 〒669-3461 兵庫県丹波市氷上町市辺 440 TEL：0795-82-0170

**双子座**  
5/21~6/21

**全体運** 勢いがあります。難しいかなと感じることもチャレンジしてみる価値あり。装備、設備の安全点検は念入りに

**健康運** 食生活の乱れに気を付けて。早寝早起きが◎

幸運を呼ぶ食べ物 サクランボ

**牡牛座**  
4/20~5/20

**全体運** いつもなら戸惑ってしまうことにも意欲的に取り組みます。ただし余計な発言は控えて。もめ事は避けましょう

**健康運** 頭痛予防のストレッチを。歯の健診もお勧め

幸運を呼ぶ食べ物 シソ

**牡羊座**  
3/21~4/19

**全体運** 順調運。良好に物事が進みます。ただ買い物欲が刺激されてしまいそう。本当に欲しいもの、必要なものを検討して

**健康運** 高カロリーの食べ物は控えめに。しっかり運動を

幸運を呼ぶ食べ物 オクラ

# こだわりの農業者

青垣町 廣瀬 友志さん



廣瀬さんおすすめの食べ方

**壺焼き芋**  
深い壺で遠赤外線焼き。ねっとり甘く香ばしさが広がる 極上の焼き芋に♪

bozu farmの野菜にはお坊さんのユニークなロゴが!

bozufarm

**次の一歩を楽しむ農業**

毎週欠かさず肥料の葉面散布を行うなど、日々の管理にも力を入れています。昨年は丹波黒枝豆の栽培に挑戦したものの、思うように育たなかったそうです。「もっと知識と経験を積んでからリベンジしたい」と語り、今年には丹波大納言小豆に挑戦します。

「農業は失敗も成功も自分次第。失敗しても次を考えるのが楽しく、自分で判断してのびのび動くことに充実感がある。今は何もかもが楽しい」と、笑顔で話してくれました。農と寺を結ぶ新たな風を運びます。



「田舎は嫌だから農業が好き」へ

「農（みのり）の学校」を卒業し、本格的に就農して1年目の廣瀬さん。現在はさつまもやたまねぎ、ズッキーニなど、さまざまな野菜を育てています。

かつては「田舎は嫌だ！」と丹波を飛び出し、尼崎に18年住みながら、前職は製本業に従事していました。しかし働き方への価値観が変わり、丹波へ戻ることを決意。勤めながら通った神戸の農業スクールで土に触れ、野菜が育つ過程を目の当たりにしたこと、心を強く動かされました。「買うのは一瞬だけれど、野菜が育ち売り場に並ぶまでの過程が面白い。もっとやりたい、もっと知りたい！」と農業への思いが高まっています。



**農と寺がつなぐ新しいご縁**

実家の「廣瀬山西住寺」で住職を継ぐため、農作業の傍ら昨年には僧侶の資格も取得。地域の人が気軽に訪ねられるよう、農と寺を組み合わせた取り組みを考えています。今年の秋には壺焼き芋を楽しんでもらえるよう、紅はるか・なると金時・安納芋を植え付けました。

「もともと壺焼きが好きで、お寺で自分の育てた芋を味わってもらえたら面白いと思って。お寺に野菜を並べて直売したり、農と寺の相乗効果で地域を盛り上げたい」と、目を輝かせながら話します。



## 6月期丹波市和子牛品評会 (株)山茂・前田さんが 一等一席に!

畜産センターにて、6月期丹波市和子牛品評会を開催しました。6月市に出品される雌牛7頭、去勢牛13頭について、特徴検査および品評会が行われ、審査の結果、(株)山茂出品のたにやまひめ号(雌牛の部)と、前田貴雄さん出品の宮杉号(去勢牛の部)が一等一席に選ばれました。

### 5月の子牛市況

[単位:頭、円]

	出荷頭数	最高販売価格	平均販売価格	総平均価格	
丹波ひかみ	雌子牛	24	1,447,600	928,950	990,917
	去勢子牛	18	1,263,900	1,073,539	
市場合計	雌子牛	120	1,455,300	924,678	1,009,511
	去勢子牛	150	1,398,100	1,077,377	

令和8年5月13日但馬家畜市場にて開催(販売価格は消費税込み)



雌牛の部、一等一席に選ばれた(株)山茂



去勢牛の部、一等一席に選ばれた前田貴雄さん

【雌牛の部】 一等一席 たにやまひめ号 (株)山茂 (氷上町)

【去勢牛の部】 一等一席 宮杉号 前田貴雄さん(青垣町)

**乙女座** 8/23~9/22

全体運 あれもこれもと少し欲張りに。目標を定めて思い切って前進を。力を注げば少し先に大きな実りが待っています

健康運 運動を楽しめます。今まで難しかったことにも挑戦を

幸運を呼ぶ食べ物 ピーマン

**獅子座** 7/23~8/22

全体運 周囲からはいい話も悪い話も両方聞こえてきそう。内容をよく精査して。冷静になればお得情報を手に入れます

健康運 交通ルールを守りけが防止。道の横断は左右を確認

幸運を呼ぶ食べ物 ツルムラサキ

**蟹座** 6/22~7/22

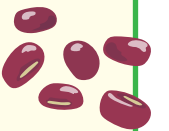
全体運 コミュニケーション運が活発に。話してみればとんとん拍子で進むこともありそう。情報収集にも力を入れて

健康運 姿勢をよくするストレッチで体のゆがみをケア

幸運を呼ぶ食べ物 トマト

# 営農掲示板

## 丹波大納言小豆栽培 4つのポイント



1

### 水はけのよい圃場を選びましょう!

排水不良で根が弱ることによって生育不良の原因に。湿度が高いと病原菌が発生しやすくなります。日当たりの良い圃場だと光合成が活発になり、健全に生育します。

2

### 土づくりが基本です!

土壌の栄養バランスや酸性度などを整え、小豆が成長しやすい環境を作りましょう。土壌改良資材(アヅミン・苦土石灰)や、小豆の成長や根張り、花付きをよくするための肥料(小豆化成・豆蔵)を施肥し、すき込みましょう。

3

### 適期播種を意識しましょう!

播種期間は7月16日から31日を目安に。最適期間は7月20日から25日です。播種が早いと徒長して倒伏してしまいます。遅ければ生育不足になり、いずれも収量減少につながります。



4

### 中耕培土が重要!

本葉が4~5枚の時期に行います。8月中旬頃までに本葉1枚目の節(初生葉が隠れる)まで土寄せしましょう。



発芽不揃い対策などの詳細は8月の営農経済部LINEでご案内します。



営農経済部 LINE

### 5.22 初夏の爽やかな香り

#### 山椒出番



集荷された実山椒

5月中旬より各営農経済センターで、山椒(実山椒)の集荷を行いました。今年も例年同様粒ぞろいも良く高品質なものが収穫され、集荷場は爽やかな香りに包まれます。集荷された山椒はJAを通じて加工業者等へ出荷されます。山椒はミカン科の植物で「木の芽」と呼ばれる若芽から、花(花山椒)や果実(実山椒)、はじけた果実の皮や樹皮まで様々な用途で使用されます。爽やかな香りの実山椒は佃煮やちりめん山椒などで楽しめます。

### 5.23 特産物を育てませんか?

#### 丹波大納言小豆・丹波黒大豆 初心者向け栽培講習会



講習会の様子

本店大ホールで丹波大納言小豆・丹波黒大豆の生産者増加や収量アップを目的に、小豆・黒大豆初心者向け栽培講習会を開催しました。圃場の選定から土づくりの基本はもちろん、肥料や農薬の使用方法など近年の異常気象を踏まえた対策も併せて説明しました。担当者は「基礎技術の習得に加え、営農経済部LINEなどで発信される情報も活用し、安定した収穫につなげてほしい」と話します。この講習会は暦にあわせて定期的で開催しており、次回は8月を予定しています。

### 5.23 どろんこ田植え体験

#### 食と暮らしの親子チャレンジスクール開校



ひとつひとつ手で苗を植える親子

「食と暮らしの親子チャレンジスクール」が開校しました。第1回目の体験は、お米がどのように育つのかを学んだあと実際に田んぼへ入り、泥だらけになりながら田植えを体験しました。JA丹波ひかみの食農教育活動「田んぼの学校」で田植えを経験した子どももおり、「やったことある!」と元氣いっぱい田んぼへ入っていく姿も見られました。参加者からは「親子の時間を作りたいと参加した。田植えは初めてでいい経験になった」との声が寄せられました。

まちかどニュース MACHIKADO NEWS



射手座 11/23~12/21

全体運 吉凶混合運。困り事を持ち込まれることもあるもの。うれしいお誘いも。プラスに目を向けて。交渉は時間をかけて  
健康運 疲れたら無理せず休憩。薬は副作用も確認  
幸運を呼ぶ食べ物 シントウ



蠍座 10/24~11/22

全体運 相手のいる物事はスムーズにはいかないかも。大事な作業は自分だけでもできるように準備しておきましょう  
健康運 クリームで肌を保湿して。湿疹は早めにケアを  
幸運を呼ぶ食べ物 キュウリ



天秤座 9/23~10/23

全体運 視野が広がり新たな発見が。好奇心を発揮しましょう。旅行の計画も吉。技能向上のための勉強にもツキあり  
健康運 足腰のけがや病気に注意。腰から下をよくケアして  
幸運を呼ぶ食べ物 ビワ

まごころ

# 丹だより

とれたて  
野菜直売所



カボチャの仲間って知ってた？



**ズッキーニ**

食べ方が分からず手が伸びないなんて、もったいない！加熱調理はもちろん、薄切りにしてサラダやナムルにしても大活躍。油との相性が良いので、肉巻きや揚げびたし、パスタの具材にしても食べ応えがあって最高なんです♪

英語で別名「ラブ・アップル（愛のリンゴ）」



**トマト**

今年も丹波の農家さん自慢の完熟トマトが直売所を真っ赤に彩ります。お尻に星のように放射線状の筋が出ているものは実が充実している証しです。油と合わせて食べると、がんや老化を予防する抗酸化作用があるリコピンの吸収率が上がります。



梅干し・赤紫蘇シロップで夏バテ対策！

写真提供：婦木農場様

**赤紫蘇**

梅仕事に大活躍の赤紫蘇。砂糖やレモン汁と煮詰めて赤紫蘇シロップを作るのも楽しみ方のひとつ。水やソーダで割ってスッカリ飲みやすいドリンクに早変わりします。ヨーグルトにかけたり、焼酎やレモンサワーで割ったカクテルにして晩酌にいかが？

迷ったらコレ！

**今月の  
押し野菜**

6月の野菜でお手軽レシピ



### ズッキーニとちくわのナムル

材 料 (2人分)	ズッキーニ…1/2本 (100g) ちくわ…2本 (50g) ごま油…大さじ1/2 砂糖…1つまみ こしょう…少々 ごま…適宜	作 り 方	① ズッキーニは薄くスライスし、塩1つまみ（分量外）でもんで2、3分置いて水気を絞る。ちくわは薄切りにする。 ② ①をボウルに入れ、ごま油、砂糖、こしょう、ごまと一緒にあえて出来上がり。
-----------------	--	-------------	--

**ポイント**

新鮮なズッキーニは生食がおすすめ！調理するときも火の通りを気にしないで良いため扱いやすい野菜です。ちくわとの相性は抜群で、このコンビで炒め物、揚げ物、みそ汁を作るのもおすすめです。

6月の売れっ子野菜

**1位 トマト**

2位 きゅうり

3位 ズッキーニ

4位 タマネギ

5位 しいたけ

見て来て発見！  
今月のイベント

～6月30日(火) ◀ **拝啓 農家さんへ、お手紙を書こう！**

- 農家さんへお手紙を書いて、店内のポストに投函しよう！お手紙は、農家さんが出荷の際に立ち寄るバックヤードに掲示されます。あなたの言葉で、農家さんへエールを届けよう。

6月8日(月)～20日(土) ◀ **お米食べへん？ ごはんイベント！**

- 厨房営業日に、丹波ひかみ米と夢たんばを使った特別なおにぎりを、日替わりで販売します！（日曜・水曜を除く／数量限定）
- 精米5kgを特価販売いたします！ 丹波ひかみ米5kg 3,900円(税込) 夢たんば5kg 4,050円(税込)

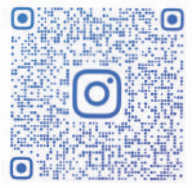
6月21日(日) ◀ **いつもありがとう！ 父の日フェア！**

- 合計2,500円以上(税込)お買い上げの方へ、エコープ商品をプレゼント！（数量限定）

6月29日(月)～30日(火) ◀ **勝ってもお得！負けてもお得！ じゃんけんイベント！**

- 合計2,000円(税込)以上お買い上げの方は、直売所スタッフとじゃんけん！勝った方には200円クーポン券、負けた方にも100円クーポン券をプレゼントします。（先着50名）

とれたて野菜直売所  
Instagram



丹波のうまいをぞくぞく投稿中！

## ふれあい活動

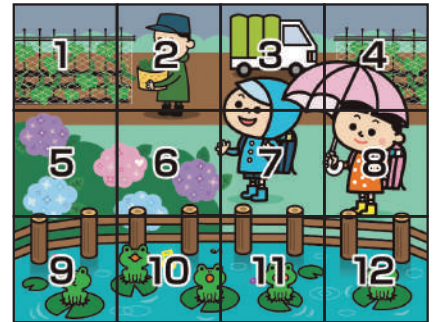
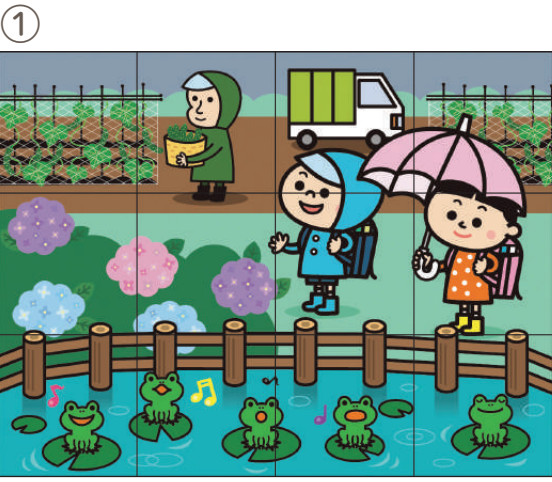
皆さまへ、日頃の感謝の気持ちを込めて様々なイベントや活動を実施しました！

<p><b>山南区域</b></p>  <p><b>窓〇〇ビー展</b> 3/27～4/28 廣瀬美保氏のダイヤモンドアート作品の展示を行いました。</p>	<p><b>青垣区域</b></p>  <p><b>園芸教室</b> 5/12 石灰・堆肥・肥料の働きなど園芸の基礎に関する教室を開きました。</p>	<p><b>春日区域</b></p>  <p><b>窓〇〇ビー展</b> 5/18～5/29 荻野恭三氏による民家のミニチュア作品の展示を行いました。</p>	<p><b>山南区域</b></p>  <p><b>美化活動</b> 5/19 山南支店・久下店・山南営農経済センター周辺の清掃を行いました。</p>
<p><b>本店</b></p>  <p><b>美化活動</b> 5/22 本店周辺の清掃を行いました。</p>			

<p><b>魚座</b> 2/19～3/20</p> <p>全体運 厳しい状況も次第に好転。逃げずに向き合えば早く解決へと向かいます。周りの人の意見も聞いてみましょう</p> <p>健康運 呼吸を整えるストレッチがお勧めです</p> <p>幸運を呼ぶ食べ物 ラッキョウ</p>	<p><b>水瓶座</b> 1/20～2/18</p> <p>全体運 勢いのある運気ですがトラブルの気配も。完璧を目指さず優先順位を付けて進めましょう。フォローは後から</p> <p>健康運 考え過ぎないように。うっかりのけがに注意</p> <p>幸運を呼ぶ食べ物 エダマメ</p>	<p><b>山羊座</b> 12/22～1/19</p> <p>全体運 手堅い運気。無理をせず着実に動けば望みがかないます。判断に迷ったときはクオリティの高い方を選びましょう</p> <p>健康運 行動的なほど調子が上がります。外出を増やして</p> <p>幸運を呼ぶ食べ物 新ショウガ</p>
--	---	---

### Q.1 まちがいがし

イラスト①②を見比べてみよう。間違っている箇所が5箇所あるよ。下のイラストの枠内の数字から一緒に探してみよう。



出題・イラスト:ゆきたけし

### Q.2 クロスワード

タテとヨコのカギを全部解いて、二重マスに入る文字を並び替えてできる言葉は何か考えてみよう。

1	5	8		14		21
	6			15	18	
2			12		19	
		9		16		
3	7		13		20	
4		10		17		
		11				

答え

#### タテのカギ

- 2 完成しました!
- 5 成長した羊の肉です
- 7 ペンは—より強し
- 8 彼は大舞台上で面目—を果たした
- 10 手のひらや足の裏の反対側
- 12 旬よりも時期が早いもの
- 14 この教科の時間にアサガオを育てた人も多いのでは
- 16 古くから、夏バテ防止にも食べられてきた野菜
- 18 ウィッグや付け毛ではありません
- 20 クイズを出されて考えるもの
- 21 中学校で教育—をおこなう大学生

#### ヨコのカギ

- 1 傘を忘れたときに軒先を借りてすることも
- 2 赤外線やX線もこれの一種
- 3 梅雨入りすると、梅雨—がいつ頃なのか気になります
- 4 簡単には意見を曲げません
- 6 損の反対語
- 9 親しいつきあいのこと。昔の—でなんとかしてよ
- 11 アメリカ原産の大きなカエル
- 13 自宅を離れて観光などをします
- 15 ウメやブルーベリーの食べる部分
- 17 合唱部が練習するもの
- 19 一年で一番昼が長い日

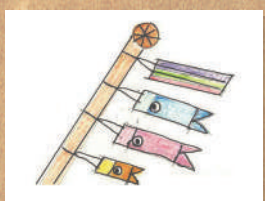
### Q.3 プラスワンクイズ

下の笑味ちゃんがかどこかのページにかくれているよ。探してみてね。



みなさまから届いたお手紙を紹介します

## おたよりイラスト



椿笛  
ひと吹き風に  
すべりゆく

イラスト(山南町 難波 恵津子さん) 俳句(市島町 荻野 節子さん)

家庭菜園の新たなねぎを収穫しています  
が小さいです。なんでかなあ?  
(市島町 安達 浩久さん)

収穫時の球の大きさは肥大期(3~4月)の生育によって決まるので、それまでの管理が重要です。基肥でリン酸(ようりんなど)を与えることで、冬場の根張りを促し、春の肥大を促進します。中晩生は2月と3月上旬に分けて追肥を行い、3月下旬~4月の乾燥は球の肥大が悪くなるので、土が乾きすぎる場合は水やりをしましょう。また栽培でお困りの際は営農経済センターにお気軽にご相談ください。  
市島営農経済センターより

新入職員でカレーライスの調理実習があるのがおもしろいと思いました。がんばってください!  
(柏原町 高木 晴功さん)

職場で調理実習があるなんて、ちょっと面白いです。ちょうど新タマネギの季節だったので、普段スーパーでは切り取られてしまいうタマネギの葉も無駄にせず、焼いて春の味を楽しんでいましたよ。

令和8年度NEWフェイス読みました。50年前金融機関に入社したことを思い出します。皆さん笑顔でいいですね。「初心」を忘れず頑張ってください。  
(山南町 杉浦 淳子さん)

心温まるおたよりをありがとうございます。初心を忘れずに挨拶・感謝・笑顔といった相手を思いやる気持ちを大切に、日々謙虚に頑張ってください。  
新入職員より

## 5月号 正解と当選者発表!

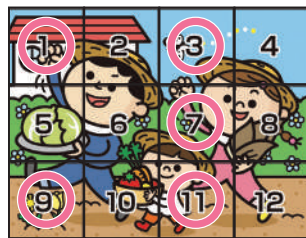
おめでとうございます

応募総数 231通 正解率 93.5%  
記念品 キャンプフリーハンド保冷温バッグ 10名様

- |             |             |
|-------------|-------------|
| 柏原町 藤澤 由卓さん | 青垣町 安達美沙子さん |
| 山南町 橋間 五鈴さん | 青垣町 堀 里美さん  |
| 山南町 藤原さゆりさん | 市島町 荻野 尚子さん |
| 氷上町 田畑長三郎さん | 春日町 高橋 均さん  |
| 氷上町 荻野 結心さん | 春日町 田畑 吉将さん |

### Q.1 まちがいがし

先月号の答え「1・3・7・9・11」



- 1:窓の形が違う
- 3:チョウの向きが違う
- 7:帽子にリボンが付いていない
- 9:タンポポがチューリップになっている
- 11:女の子の口の形が違う

### Q.2 クロスワード

先月号の答え

シ	ヨ	ウ	ブ	ハ	チ
マ	ク	ラ	ホ	シ	コ
イ	ソ	カ	ー	ウ	
ウ	カ	ン	ム	リ	
バ	シ	ダ	ミ	ミ	
イ	ワ	ク	ツ	ド	
エ	ヌ	ヤ	キ	トリ	

答え レンキュウ

### Q.3 プラスワンクイズ

先月号の答え

下の笑味ちゃんがかどこかのページにかくれているよ。探してみてね。



応募要項

※写真はイメージです  
※色の指定はできません

6月の景品はこれ!  
アイスプレート付き  
クーラーファン  
10名様

ハガキにクイズ1・2・3の答えを右記の要領でご記入の上、ご応募ください。全問正解者の中から抽選で10名の方に記念品をプレゼントいたします。おたより・イラスト・俳句などを添えていただいた方は、おたよりコーナーで採用させていただきます。

669-3461  
JA丹波ひかみ  
本店企画課

1.クイズ①②③の答え  
2.住所  
3.氏名(ふりがな)  
4.年齢  
5.電話番号  
6.面白かった・興味深かったページ  
7.おたより・ご意見

抽選発送以外の目的には切使用いたしません

締め切りは 6月23日(火)  
(当日消印有効) 発表は7月号

E-mailでの応募

左記の要領をご記入の上、下記アドレスまでご応募ください!!  
[thk.kikaku@jamil.hyogo.jp](mailto:thk.kikaku@jamil.hyogo.jp)  
送信時、件名に「広報誌丹波ひかみクイズ係」とご入力ください

LINEでの応募

LINEリッチメニュー この画像をタップしてこのページをタップ

左記の二重コードから「JA丹波ひかみの公式LINE」をフォローし、お友達追加後、必ず「おたより」から必要事項を入力してください。



すべりだいの上から  
ヤッホー！



すべりだい  
の下で  
お兄ちゃんが  
キャッチ！



お兄ちゃん  
ちゃんと  
手伝って！

## 毎日”楽しい”がいっぱい！

小学校に入学したばかりの絃優くんは野球に夢中！阪神タイガースのファンで、毎晩お父さんと一緒に野球の練習をするのが楽しくて仕方ありません。やんちゃな一面がある一方で、食の好みは意外と渋く、キムチなどの辛いものや、わさび茶漬けが大好きなんだとか。

絃音ちゃんは、いまシール集めにすっかりハマっています。「1日がんばったね」のご褒美シールをもらうのが毎日の楽しみ。お母さんが「今日は何んなことをがんばったの？」と尋ねると、「お友達に優しくできた！」と嬉しそうに答える、そんな微笑ましいやりとりをする毎日です。

絃吹くんは、お兄ちゃんとお姉ちゃんにいつもべったり。お母さんに叱られると、す



春日町

おぎの げんや  
荻野 絃優くん・  
いと いぶき  
絃音ちゃん・絃吹くん



ぐ2人のもとへ駆け寄る甘えん坊な姿も見られます。お家で飼っているトイプードルのココアちゃんが大好きで、遊ぶ時もココアちゃんそっくりのぬいぐるみを抱えてご機嫌に走り回っています。

おじいちゃんが作るお米は、家族みんなの大好物。3兄妹は毎日元気いっぱい遊び回り、見守るお母さんが汗だくなるほどのパワフルさです。そんな3人に、ご両親は「これからも仲良く、元気いっぱい大きくなってね。だいすき〜♥」とあたたかく見守ります。

*focus on smile*



# えがおにフォーカス



えふしー ひかみ  
氷上町 FCリベルテ氷上

## Enjoy Football!

1989年に創部されたFCリベルテ氷上は、チームの横断幕やコーチの背中に掲げられた「Enjoy Football」の言葉のとおり、11名の指導者のもと36名の選手が毎日楽しそうに汗を輝かせています。

監督の大木雄史さんは「数あるスポーツの中からサッカーを選んでもっと本当に嬉しく思う。世界で愛されるサッカーを思う存分楽しんでほしい。正しい動作や基礎、そして周りを“あっ！”と驚かせるアイデアを身につけてもらえるよう、一生懸命指導している。「Enjoy Football」を合言葉に、仲間を大切に、周りから愛される選手になってほしい」と話します。

キャプテンの杉野凰太さんは、「全員が積極的にシュートを狙うところがうちのチームの強み。新チームを盛り上げるために、キャプテンとしても選手としても、もっと声を出して、仲間が自分についていきたいと思ってくれるような選手になりたい」と意気込みを見せます。

「ミスしてもカバーすればいい！どんどんいけ！」コーチの声が響くグラウンドでは、勝敗だけでなく挑戦する気持ちも大切にしています。春の嵐でぬかるんだグラウンドでも、泥だらけになりながら夢中でボールを追いかける選手たち。その姿こそ、未来へと続く大きな一歩。FCリベルテ氷上の挑戦は、これからも続いていきます。



U12チームで  
パシャリ！



シュートの練習  
抜かりなく！

FCリベルテ氷上の活躍は  
Instagramでも発信中！



### JA共済からのお知らせ

JA組合員様 4月～10月末までの平日(月～木曜日)限定

1日3組様限定  
物価高生活応援



## シニアプラン

※65歳以上のお客様限定プラン

地の食材にこだわり、但馬のゆず山椒(朝倉山椒)で味わう八鹿豚のハリハリ鍋がメインのお得なプランです。

JA組合員様  
14,000円～  
↓  
12,000円

〈割引後料金〉  
※詳しくは下記の料金表を  
ご覧ください。



※料理写真はイメージです。  
※料理内容・器は仕入れ状況・時期によって変更になる場合がございます。

JA組合員様(割引後)価格表 (お1人様 1泊2食付) (10月末まで)	
	月～木曜日(祝・サ込)
1室3名様以上	12,000円
1室2名様	13,000円

1日3組様限定!! ※組合員割引券以外の割引券はご利用いただけません。お部屋、お食事会場についてはお宿おまかせになります。

※入湯料大人280円入湯税150円別途料金となります。

※4/24～5/10(ゴールデンウィーク)・7/17～8/23(夏休み期間)は設定がありません。

※組合員様以外は2,000円割増となります。

別注で  
さらに楽しむ!!



但馬とらふぐ  
ぶぐの唐揚げ……………2,200円(税込)

※仕入れの状況によりご提供できない場合がありますことご了承ください。

安心と信頼の絆で、未来に寄り添う。  
くらしの保障、相談するなら  
**JA共済**  
※ご加入にあたりましては、お近くのJAへお問い合わせください。  
どなたでもご相談いただけます。  
■JA共済ホームページアドレス https://www.ja-kyosai.or.jp

城崎温泉 **あさぎり花**  
JA共済  
〒669-6101 兵庫県豊岡市城崎町湯島876 FAX.0796-32-4078  
TEL 0796-32-2921 https://asagiriso.com あさぎり荘 検索  
割引券の発行は最寄りの支店まで

### 営農経済部からのお知らせ

## 丹波花卉品評会・即売会

令和8年6月19日(金)



#### ところ

丹波市立薬草薬樹公園内 リフレッシュ館玄関ホール  
(丹波市山南町和田338-1)

#### 展示

午前11時～午前12時

#### 展示物即売

午前12時～午後2時  
※展示物購入の予約は午前11時より受付



問い合わせ 山南営農経済センター TEL.(0795)77-0024

#### 理事会 報告

4月30日  
開催

- 令和8年度区域総代協議会資料について
  - 令和8年度職員教育計画について
  - 水上カントリーエレベーター機械棟湿式集塵装置修繕工事について
- 他31件

#### 年金無料 相談会

7月  
開催

とき 令和8年7月16日(木)  
午後1時～午後4時  
ところ 山南支店  
TEL.(0795)77-0009

※お一人おひとりの個別相談ですので、相談希望の方は事前にご希望時間を最寄りの支店・店へご連絡ください  
※相談会当日は、年金手帳・年金証書など資料となるものをご持参ください

気まままに

#### 職場菜園

営農経済部の一角で、職員がひそかにプランター栽培をしているというウワサ…のぞいてみると野菜をちよど収穫しているではありませんか! どうか業務の合間に気まぐれに育てているようです。この「気まままに職場菜園コーナー」、広報誌にもときどき登場しますので、見つけたらクッスツとしていただけると嬉しいです。



「写真撮るならもったいないに育てたらよかった…」と漏らす職員。十分立派です。



## 田んぼの学校

JA丹波ひかみでは、食農教育活動実践プログラム『田んぼの学校』に取り組んでいます。丹波市内の小学生を対象に、安全・安心で美味しい農作物がどのようにつくられるのか、農業の役割や重要性を理解し、食と農のつながりを学んでもらう場として実施しています。

田植え



5/8 船城小学校 全校児童42人

田植え



5/12 南小学校 5年生17人

田植え



5/19 中央小学校 5年生48人

さつまいも定植



5/19 北小学校 1～3年生55人

さつまいも定植



5/20 上久下小学校 1・2年生14人

さつまいも定植



5/22 西小学校 1・2年生21人

#### 編集後記

またまたやってきましたおにぎりフォトコンテスト! 広報誌では毎月おにぎりを類ばるお子さんの写真を撮影し、フォトコンテストでもたくさんのおにぎり写真に囲まれ、広報の仕事に携わるようになってから私自身もすっかりおにぎりLOVERに。疲れた日こそおにぎり。食欲がない日でも、おにぎりになると不思議と2合のお米が一瞬で消えてしまいます。子どものころから親しんできた、日本人のソウルフードならではの魅力ですね。今年も皆んなのお腹が鳴り響くような、とっておきの一枚を楽しみにしています。㊗



耕そう、大地と地域の未来。

